

Commune de
Corbreuse
Essonne

Plan Local d'Urbanisme

DOSSIER MODIFIE SUITE AU CONTRÔLE DE
LEGALITE DU 26 MAI 2020



LISTE ET FICHES DES CONTRAINTES

7.1

- ▶ Prescription de l'élaboration du Plan Local d'Urbanisme le 15 septembre 2017
- ▶ Arrêt du projet le 13 septembre 2019
- ▶ Dossier soumis à enquête publique du 02 janvier au 03 février 2020
- ▶ Plan Local d'Urbanisme approuvé le 13 mars 2020

PHASE :

Approbation

 **en perspective**
urbanisme & aménagement

4bis rue Saint-Barthélemy - 28000 Chartres - TEL : 02 37 30 26 75
courriel : agence@enperspective-urba.com

Vu pour être annexé à la
délibération du conseil municipal
du 13 mars 2020

approuvant l'élaboration du
plan local d'urbanisme
de la commune de Corbreuse

Le Maire,

Liste et fiches des contraintes

- Protection des massifs forestiers de plus de 100 hectares par le SDRIF (voir plan des contraintes)
- Zones naturelles d'intérêt écologique, faunistique et floristique
- Aléas retrait gonflement des argiles
- Schéma département des carrières de l'Essonne
- Espaces naturels sensibles (ENS du Conseil départemental)



AULNAIE DU MOULIN NEUF A SAINT-MESME (Identifiant national : 110001471)

(ZNIEFF Continentale de type 1)

(Identifiant régional : 78569003)

La citation de référence de cette fiche doit se faire comme suite : Cyrille GAULTIER & Serge BARANDE (Ecosphère), - 110001471, AULNAIE DU MOULIN NEUF A SAINT-MESME. - INPN, SPN-MNHN Paris, 7P. <https://inpn.mnhn.fr/zone/znieff/110001471.pdf>

Région en charge de la zone : Ile-de-France
Rédacteur(s) :Cyrille GAULTIER & Serge BARANDE (Ecosphère)
Centroïde calculé : 571832°-2391777°

Dates de validation régionale et nationale

Date de premier avis CSRPN : 10/07/2008
Date actuelle d'avis CSRPN : 10/07/2008
Date de première diffusion INPN : 01/01/1900
Date de dernière diffusion INPN : 25/11/2013

1. DESCRIPTION	2
2. CRITERES D'INTERET DE LA ZONE	3
3. CRITERES DE DELIMITATION DE LA ZONE	3
4. FACTEUR INFLUENCANT L'EVOLUTION DE LA ZONE	3
5. BILAN DES CONNAISSANCES - EFFORTS DES PROSPECTIONS	4
6. HABITATS	4
7. ESPECES	6
8. LIENS ESPECES ET HABITATS	7
9. SOURCES	7

1. DESCRIPTION

1.1 Localisation administrative

- Département : Yvelines
- Département : Essonne
- Commune : Corbreuse (INSEE : 91175)
- Commune : Saint-Martin-de-Bréthencourt (INSEE : 78564)
- Commune : Sainte-Mesme (INSEE : 78569)

1.2 Superficie

16,83 hectares

1.3 Altitude

Minimale (mètre): 107

Maximale (mètre): 110

1.4 Liaisons écologiques avec d'autres ZNIEFF

Non renseigné

1.5 Commentaire général

Aulnaie inondable, avec en sous-bois de la magnocariçaie, traversée par la rivière Orge. L'aulnaie reçoit les eaux acides oligotrophes des résurgences en provenance du coteau voisin.

Entre la chênaie acidiphile du versant de coteau et l'aulnaie de fond de vallée, s'est développée une bétulaie à sphaignes qui reçoit directement les eaux de résurgence et qui abrite une population diffuse de Dryopteris affinis.

La principale menace est la conversion de l'aulnaie en peupleraie ainsi que le drainage du fond de vallée.

A noter que:

- le nom a été modifié : nous avons supprimé "prairie humide", du fait de l'absence au sein de la ZNIEFF de ce type d'habitat.
- cette ZNIEFF de type 1 est interdépartementale, une partie se situant sur la commune de Corbreuse (91175).

1.6 Compléments descriptifs

1.6.1 Mesures de protection

- Aucune protection

Commentaire sur les mesures de protection

aucun commentaire

1.6.2 Activités humaines

- Sylviculture
- Chasse

Commentaire sur les activités humaines

aucun commentaire

1.6.3 Géomorphologie

- Ruisseau, torrent
- Vallée

Commentaire sur la géomorphologie

aucun commentaire

1.6.4 Statut de propriété

- Propriété privée (personne physique)

Commentaire sur le statut de propriété

aucun commentaire

2. CRITERES D'INTERET DE LA ZONE

Patrimoniaux	Fonctionnels	Complémentaires
<ul style="list-style-type: none"> - Ecologique - Floristique - Ptéridophytes 	<ul style="list-style-type: none"> - Fonctions de régulation hydraulique 	

Commentaire sur les intérêts

aucun commentaire

3. CRITERES DE DELIMITATION DE LA ZONE

- Répartition et agencement des habitats

Commentaire sur les critères de délimitation de la zone

aucun commentaire

4. FACTEURS INFLUENCANT L'EVOLUTION DE LA ZONE

Facteur d'évolution	Effet négatif	Effet significatif	Réalité de l'impact
Modification du fonctionnement hydraulique	Intérieur	Indéterminé	Potentiel
Plantations, semis et travaux connexes	Intérieur	Indéterminé	Potentiel

Commentaire sur les facteurs

aucun commentaire

5. BILANS DES CONNAISSANCES - EFFORTS DES PROSPECTIONS

5.1 Espèces

Nulle	Faible	Moyen	Bon
<ul style="list-style-type: none"> - Algues - Amphibiens - Autre Faunes - Bryophytes - Lichens - Mammifères - Oiseaux - Poissons - Reptiles - Mollusques - Crustacés - Arachnides - Myriapodes - Odonates - Orthoptères - Lépidoptères - Coléoptères - Diptères - Hyménoptères - Autres ordres d'Hexapodes - Hémiptères - Ascomycètes - Basidiomycètes - Autres Fonges 	<ul style="list-style-type: none"> - Phanérogames - Ptéridophytes 		

5.2 Habitats

6. HABITATS

6.1 Habitats déterminants

EUNIS	CORINE biotopes	Habitats d'intérêt communautaire	Source	Surface (%)	Observation
	<p>44.9</p> <p><i>Bois marécageux d'Aulne, de Saule et de Myrte des marais</i></p>				

6.2 Habitats autres

EUNIS	CORINE biotopes	Habitats d'intérêt communautaire	Source	Surface (%)	Observation
	<p>41.C</p> <p><i>Aulnaies</i></p>				
	<p>83.31</p> <p><i>Plantations de conifères</i></p>				
	<p>24</p> <p><i>Eaux courantes</i></p>				

EUNIS	CORINE biotopes	Habitats d'intérêt communautaire	Source	Surface (%)	Observation
	37.1 <i>Communautés à Reine des prés et communautés associées</i>				
	41.B <i>Bois de Bouleaux</i>				
	83.321 <i>Plantations de Peupliers</i>				
	53.2 <i>Communautés à grandes Laïches</i>				

6.3 Habitats périphériques

EUNIS	CORINE biotopes	Habitats d'intérêt communautaire	Source	Surface (%)	Observation
	82 <i>Cultures</i>				

6.4 Commentaire sur les habitats

aucun commentaire

7. ESPECES

7.1 Espèces déterminantes

Groupe	Code Espèce (CD_NOM)	Nom scientifique de l'espèce	Nomm vernaculaire de l'espèce	Statut(s) biologique(s)	Sources	Degré d'abondance	Effectif inférieur estimé	Effectif supérieur estimé	Année/ Période d'observation
Ptéridophytes	133969	<i>Dryopteris affinis</i> subsp. <i>borreri</i> (Newman) Fraser-Jenk., 1980	<i>Dryoptéris écailleux</i> , <i>Dryoptéris de Borrer</i>	Reproduction certaine ou probable	Informateur : Ecosphère (BARANDE S., GAULTIER C.)				2003

7.2 Espèces autres

Groupe	Code Espèce (CD_NOM)	Nom scientifique de l'espèce	Nomm vernaculaire de l'espèce	Statut(s) biologique(s)	Sources	Degré d'abondance	Effectif inférieur estimé	Effectif supérieur estimé	Année/ Période d'observation
Phanérogames	123568	<i>Silene nutans</i> L., 1753	<i>Silène nutans</i> , <i>Silène penché</i>	Reproduction certaine ou probable	Informateur : Ecosphère (GAULTIER C.)				2003
Ptéridophytes	84999	<i>Athyrium filix-femina</i> (L.) Roth, 1799	<i>Fougère femelle</i> , <i>Polypode femelle</i>	Reproduction certaine ou probable	Informateur : Ecosphère (GAULTIER C.)				2003
	95563	<i>Dryopteris dilatata</i> (Hoffm.) A.Gray, 1848	<i>Dryoptéris dilaté</i> , <i>Fougère dilatée</i>	Reproduction certaine ou probable	Informateur : Ecosphère (GAULTIER C.)				2003
	96519	<i>Equisetum fluviatile</i> L., 1753	<i>Prêle des eaux</i>	Reproduction certaine ou probable	Informateur : Ecosphère (GAULTIER C.)				2003

7.3 Espèces à statut réglementé

Non renseigné

8. LIENS ESPECES ET HABITATS

Non renseigné

9. SOURCES

Type	Auteur	Année de publication	Titre
Informateur	Ecosphère (BARANDE S., GAULTIER C.) - 2003		
	Ecosphère (BARANDE S., GAULTIER C.)		
	Ecosphère (GAULTIER C.)		



znieff

ZONES NATURELLES
D'INTÉRÊT ÉCOLOGIQUE,
FAUNISTIQUE ET FLORISTIQUE

Date d'édition : 05/07/2018
<https://inpn.mnhn.fr/zone/znief/110001679>



FORÊT DE DOURDAN (Identifiant national : 110001679)

(ZNIEFF Continentale de type 2)

(Identifiant régional : 91000006)

La citation de référence de cette fiche doit se faire comme suite : O. ROGER,
C. JERUSALEM (OGE), .- 110001679, FORÊT DE DOURDAN. - INPN,
SPN-MNHN Paris, 13P. <https://inpn.mnhn.fr/zone/znief/110001679.pdf>

Région en charge de la zone : Ile-de-France
Rédacteur(s) : O. ROGER, C. JERUSALEM (OGE)
Centroïde calculé : 572673°-2392087°

Dates de validation régionale et nationale

Date de premier avis CSRPN : 31/05/2012
Date actuelle d'avis CSRPN : 31/05/2012
Date de première diffusion INPN : 01/01/1900
Date de dernière diffusion INPN : 25/10/2012

1. DESCRIPTION	2
2. CRITERES D'INTERET DE LA ZONE	4
3. CRITERES DE DELIMITATION DE LA ZONE	4
4. FACTEUR INFLUENCANT L'EVOLUTION DE LA ZONE	4
5. BILAN DES CONNAISSANCES - EFFORTS DES PROSPECTIONS	5
6. HABITATS	6
7. ESPECES	8
8. LIENS ESPECES ET HABITATS	12
9. SOURCES	13

1. DESCRIPTION

ZNIEFF de Type 1 inclue(s)

- Id nat. : [110320041](#) - (Id reg. : 91200002)
- Id nat. : [110320040](#) - (Id reg. : 91200001)

1.1 Localisation administrative

- Département : Yvelines
- Département : Essonne
- Commune : Corbreuse (INSEE : 91175)
- Commune : Granges-le-Roi (INSEE : 91284)
- Commune : Longvilliers (INSEE : 78349)
- Commune : Saint-Martin-de-Bréthencourt (INSEE : 78564)
- Commune : Ponthévrard (INSEE : 78499)
- Commune : Dourdan (INSEE : 91200)
- Commune : Saint-Cyr-sous-Dourdan (INSEE : 91546)
- Commune : Saint-Arnoult-en-Yvelines (INSEE : 78537)
- Commune : Sainte-Mesme (INSEE : 78569)

1.2 Superficie

3425,14 hectares

1.3 Altitude

Minimale (mètre): 102

Maximale (mètre): 164

1.4 Liaisons écologiques avec d'autres ZNIEFF

- Id nat. : [110320041](#) - RUISSEAUX DE LA FORÊT DE L'OUYE (Type 1) (Id reg. : 91200002)
- Id nat. : [110320040](#) - MARES DE LA FORÊT DE DOURDAN (Type 1) (Id reg. : 91200001)

1.5 Commentaire général

Les limites de la ZNIEFF permettent de prendre en compte l'ensemble des espaces et espèces remarquables. La ZNIEFF inclut tous les secteurs d'intérêt écologique et les milieux connexes qui jouent un rôle reconnu in situ auprès de la faune.

L'intérêt de la ZNIEFF est tant floristique que faunistique. Elle regroupe quelques plantes déterminantes dont certaines protégées au niveau régional, et des espèces faunistiques déterminantes dont plusieurs protégées.

L'intérêt de la ZNIEFF concerne les mares. Les mares les plus intéressantes et les plus riches au niveau floristique ont été classées en ZNIEFF de type 1. Chacune de ces mares hébergent des plantes typiques des bas-marais acides ou tourbières de transition. Ces mares présentent également un intérêt pour la faune, coléoptères aquatiques, amphibiens et odonates notamment.

Pour ce qui est des boisements, les habitats les plus intéressants concernent la chênaie-charmaie et plus particulièrement les faciès humides (fonds de vallon...) qui hébergent des fougères (milieux confinés à ambiance fraîche) et des plantes dont certaines déterminantes comme l'Isopyre faux-pigamon (protégé régional) dont les effectifs sont ici relativement importants.

La ZNIEFF hébergent plusieurs mammifères dont des chiroptères. L'Abbaye de l'Ouye est un site d'hibernation pour le Vespertilion à moustaches et le Vespertilion de Daubenton. Il n'est pas exclu que certains vieux arbres et les nichoirs posés constituent des sites potentiels pour les chiroptères.

Le Cerf élaphe présente au sein de cette ZNIEFF une des deux plus grosses populations de l'Essonne. Le noyau de la population se localise au sein du Bois de Sainte-Mesme. La forêt domaniale est juste traversée par le cerf (dérangement trop important à ce niveau).

1.6 Compléments descriptifs

1.6.1 Mesures de protection

- Zone de préemption du département
- Forêt domaniale
- Site inscrit selon la loi de 1930
- Parc naturel régional

Commentaire sur les mesures de protection

Le secteur nord-est de la ZNIEFF est partiellement inclus dans les sites inscrits « Hameau de Rouillon et ses abords » (7006) et « vallée de la Rémarde » (5828).

Le secteur nord-est de la ZNIEFF est partiellement inclus dans le périmètre du Parc naturel régional de la Haute Vallée de Chevreuse.

1.6.2 Activités humaines

- Agriculture
- Sylviculture
- Pêche
- Chasse
- Tourisme et loisirs
- Habitat dispersé
- Circulation routière ou autoroutière
- Circulation ferroviaire
- Gestion conservatoire

Commentaire sur les activités humaines

aucun commentaire

1.6.3 Géomorphologie

- Ruisseau, torrent
- Rivière, fleuve
- Mare, mardelle
- Etang
- Vallon
- Butte témoin, butte
- Plateau

Commentaire sur la géomorphologie

aucun commentaire

1.6.4 Statut de propriété

- Propriété privée (personne physique)
- Domaine communal
- Domaine de l'état

Commentaire sur le statut de propriété

aucun commentaire

2. CRITERES D'INTERET DE LA ZONE

Patrimoniaux	Fonctionnels	Complémentaires
<ul style="list-style-type: none"> - Ecologique - Faunistique - Amphibiens - Reptiles - Mammifères - Insectes - Floristique - Bryophytes - Ptéridophytes - Phanérogames 	<ul style="list-style-type: none"> - Fonction d'habitat pour les populations animales ou végétales - Fonctions de régulation hydraulique - Ralentissement du ruissellement - Fonctions de protection du milieu physique - Role naturel de protection contre l'érosion des sols - Corridor écologique, zone de passages, zone d'échanges - Zone particulière liée à la reproduction 	<ul style="list-style-type: none"> - Paysager

Commentaire sur les intérêts

aucun commentaire

3. CRITERES DE DELIMITATION DE LA ZONE

- Répartition des espèces (faune, flore)
- Répartition et agencement des habitats
- Degré d'artificialisation du milieu ou pression d'usage

Commentaire sur les critères de délimitation de la zone

Les limites de la ZNIEFF, qui regroupe 2 ZNIEFF de type 1, permettent de prendre en compte l'ensemble des espaces et des espèces remarquables. Cette unité intègre la forêt domaniale de Dourdan, les boisements attenants dont le Bois de Sainte-Mesme, une portion de la vallée de l'Orge. Elle englobe également quelques espaces ouverts (lieux-dits « la Vente des Moussees », « la Fosse d'Ormillard » et « la Puce ») qui sont utilisées pour le déplacement de la faune.

Le périmètre de la ZNIEFF est délimité selon les contours de l'unité forestière des pâtures, des prairies et des cultures. Le contour de la zone est établi de manière à exclure les zones fortement anthropiques (habitations, bâtiments, zones d'activités, complexes sportifs notamment) et dans la mesure du possible les axes de déplacement (routes, autoroutes). Lorsque le périmètre de la ZNIEFF s'appuie sur des routes ou des autoroutes, la bande de roulement (asphalte) est exclue de la ZNIEFF. Les bermes et les accotements sont inclus dans le périmètre de la ZNIEFF.

4. FACTEURS INFLUENCANT L'EVOLUTION DE LA ZONE

Facteur d'évolution	Effet négatif	Effet significatif	Réalité de l'impact
Habitat humain, zones urbanisées	Intérieur	Indéterminé	Réel
Route	Intérieur	Indéterminé	Réel
Voie ferrée, TGV	Intérieur	Indéterminé	Réel
Dépôts de matériaux, décharges	Intérieur	Indéterminé	Réel

Facteur d'évolution	Effet négatif	Effet significatif	Réalité de l'impact
Rejets de substances polluantes dans les eaux	Intérieur	Indéterminé	Réel
Nuisances sonores	Intérieur	Indéterminé	Réel
Nuisances liées à la surfréquentation, au piétinement	Intérieur	Indéterminé	Réel
Entretien des rivières, canaux, fossés, plans d'eau	Intérieur	Indéterminé	Réel
Mises en culture, travaux du sol	Intérieur	Indéterminé	Réel
Fauchage, fenaison	Intérieur	Indéterminé	Réel
Entretiens liés à la sylviculture, nettoyages, épandages	Intérieur	Indéterminé	Réel
Autres aménagements forestiers, accueil du public, création de pistes	Intérieur	Indéterminé	Réel
Sports et loisirs de plein-air	Intérieur	Indéterminé	Réel
Chasse	Intérieur	Indéterminé	Réel
Pêche	Intérieur	Indéterminé	Réel
Atterrissement	Intérieur	Indéterminé	Réel
Eutrophisation	Intérieur	Indéterminé	Réel
Fermeture du milieu	Intérieur	Indéterminé	Réel

Commentaire sur les facteurs

aucun commentaire

5. BILANS DES CONNAISSANCES - EFFORTS DES PROSPECTIONS

5.1 Espèces

Nulle	Faible	Moyen	Bon
- Algues	- Mammifères	- Amphibiens	
- Autre Faunes	- Oiseaux	- Bryophytes	
- Poissons	- Reptiles	- Lichens	
- Mollusques		- Phanérogames	
- Crustacés		- Ptéridophytes	
- Arachnides		- Odonates	
- Myriapodes		- Lépidoptères	
- Orthoptères		- Coléoptères	
- Diptères			
- Hyménoptères			
- Autres ordres d'Hexapodes			
- Hémiptères			
- Ascomycètes			
- Basidiomycètes			
- Autres Fonges			

5.2 Habitats

6. HABITATS

6.1 Habitats déterminants

EUNIS	CORINE biotopes	Habitats d'intérêt communautaire	Source	Surface (%)	Observation
	41.2 <i>Chênaies-charmaies</i>			85	
	51 <i>Tourbières hautes</i>			5	
	22.3 <i>Communautés amphibies</i>			5	
	53.2 <i>Communautés à grandes Laïches</i>				
	41.2 <i>Chênaies-charmaies</i>				

6.2 Habitats autres

EUNIS	CORINE biotopes	Habitats d'intérêt communautaire	Source	Surface (%)	Observation
	38.1 <i>Pâturages mésophiles</i>				
	31.87 <i>Clairières forestières</i>				
	22.4 <i>Végétations aquatiques</i>			10	
	41.B <i>Bois de Bouleaux</i>			15	
	22.1 <i>Eaux douces</i>			60	
	41.5 <i>Chênaies acidiphiles</i>			5	
	38.2 <i>Prairies de fauche de basse altitude</i>				
	31.87 <i>Clairières forestières</i>			10	
	82.1 <i>Champs d'un seul tenant intensément cultivés</i>				
	87.1 <i>Terrains en friche</i>				
	83.31 <i>Plantations de conifères</i>				
	83.15 <i>Vergers</i>				
	24 <i>Eaux courantes</i>			5	

6.3 Habitats périphériques

EUNIS	CORINE biotopes	Habitats d'intérêt communautaire	Source	Surface (%)	Observation
	86.1 Villes				
	84.3 Petits bois, bosquets				
	4 Forêts				
	41 Forêts caducifoliées				
	86.2 Villages				

6.4 Commentaire sur les habitats

aucun commentaire

7. ESPECES

7.1 Espèces déterminantes

Groupe	Code Espèce (CD_NOM)	Nom scientifique de l'espèce	Nomm vernaculaire de l'espèce	Statut(s) biologique(s)	Sources	Degré d'abondance	Effectif inférieur estimé	Effectif supérieur estimé	Année/ Période d'observation
Amphibiens	444430	<i>Ichthyosaura alpestris</i> (Laurenti, 1768)	<i>Triton alpestre</i>	Reproduction indéterminée	Informateur : ONF (ARNABOLDI F.)				2006 - 2010
Bryophytes	6774	<i>Sphagnum papillosum</i> Lindb.		Reproduction certaine ou probable	Informateur : BARDAT J.				2007
Coléoptères	12519	<i>Donacia versicolore</i> (Brahm, 1790)	<i>Donacie des potamots</i>	Reproduction indéterminée	Informateur : Queney Pierre				2006
	12528	<i>Plateumaris sericea</i> (Linnaeus, 1760)		Reproduction indéterminée	Informateur : Queney Pierre				2006
Lépidoptères	53786	<i>Apatura iris</i> (Linnaeus, 1758)	<i>Grand mars changeant</i> (Le), <i>Grand Mars</i> (Le), <i>Chatoyant</i> (Le)	Reproduction indéterminée	Informateur : ONF (ARNABOLDI F.)				2005 - 2009
Mammifères	61000	<i>Cervus elaphus</i> Linnaeus, 1758	<i>Cerf élaphe</i>	Reproduction indéterminée	Informateur : OGE (VIGNON V.)				2012
	61648	<i>Glis glis</i> (Linnaeus, 1766)	<i>Loir gris, Loir</i>	Reproduction indéterminée	Informateur : GILLET H.				1992
	60731	<i>Mustela putorius</i> Linnaeus, 1758	<i>Putois d'Europe, Furet</i>	Reproduction indéterminée	Informateur : GILLET H.				1992
	200118	<i>Myotis daubentonii</i> (Kuhl, 1817)	<i>Murin de Daubenton</i>	Reproduction indéterminée	Informateur : ROUY Q.				1995
	60383	<i>Myotis mystacinus</i> (Kuhl, 1817)	<i>Murin à moustaches, Vespertilion à moustaches</i>	Reproduction indéterminée	Informateur : ROUY Q.				1995

Groupe	Code Espèce (CD_NOM)	Nom scientifique de l'espèce	Nomm vernaculaire de l'espèce	Statut(s) biologique(s)	Sources	Degré d'abondance	Effectif inférieur estimé	Effectif supérieur estimé	Année/ Période d'observation
	60408	<i>Myotis nattereri</i> (Kuhl, 1817)	<i>Murin de Natterer, Vespertilion de Natterer</i>	Reproduction indéterminée	Informateur : TILLON L. et ROUY Q.				1995 - 2011
	60468	<i>Nyctalus noctula</i> (Schreber, 1774)	<i>Noctule commune</i>	Reproduction indéterminée	Informateur : TILLON L.				2011
Odonates	65169	<i>Ceriagrion tenellum</i> (de Villers, 1789)	<i>Agrion délicat</i>	Reproduction indéterminée	Informateur : ONF (ARNABOLDI F.)				2007 - 2009
	65131	<i>Coenagrion scitulum</i> (Rambur, 1842)	<i>Agrion mignon (L')</i>	Reproduction indéterminée	Informateur : ONF (ARNABOLDI F.)				2009
	65115	<i>Ischnura pumilio</i> (Charpentier, 1825)	<i>Agrion nain (L')</i>	Reproduction indéterminée	Informateur : ONF (ARNABOLDI F.)				2007 - 2009
	65199	<i>Lestes barbarus</i> (Fabricius, 1798)	<i>Leste sauvage</i>	Reproduction indéterminée	Informateur : ONF (ARNABOLDI F.)				2009
	65214	<i>Lestes dryas</i> Kirby, 1890	<i>Leste des bois, Leste dryade</i>	Reproduction indéterminée	Informateur : ONF & SFO				2005 - 2007
	65192	<i>Sympecma fusca</i> (Vander Linden, 1820)	<i>Leste brun</i>	Reproduction indéterminée	Informateur : ONF (ARNABOLDI F.)				2007 - 2009
	65312	<i>Sympetrum danae</i> (Sulzer, 1776)	<i>Sympétrum noir (Le)</i>	Reproduction indéterminée	Informateur : ONF & SFO				2005
Phanérogames	88449	<i>Carex curta</i> Gooden., 1794	<i>Laïche tronquée</i>	Reproduction certaine ou probable	Informateur : CBNBP (Ménard O.)				1999 - 2010
	92242	<i>Conopodium majus</i> (Gouan) Loret, 1886	<i>Conopode dénudé, Grand Conopode</i>	Reproduction certaine ou probable	Informateur : DOUCHIN M.				1998
	133703	<i>Dactylorhiza praetermissa</i> subsp. <i>praetermissa</i> (Druce) Soó, 1962	<i>Orchis oublié</i>	Reproduction certaine ou probable	Informateur : ONF (DESSEAUX D.)				2005 - 2006
	106435	<i>Lobelia urens</i> L., 1753	<i>Lobélie brûlante</i>	Reproduction certaine ou probable	Informateur : DOUCHIN M.				1998

Groupe	Code Espèce (CD_NOM)	Nom scientifique de l'espèce	Nomm vernaculaire de l'espèce	Statut(s) biologique(s)	Sources	Degré d'abondance	Effectif inférieur estimé	Effectif supérieur estimé	Année/ Période d'observation
	106863	<i>Luzula sylvatica</i> (Huds.) Gaudin, 1811	<i>Luzule des bois, Grande luzule, Troscart à fleurs lâches</i>	Reproduction certaine ou probable	Informateur : DOUCHIN M.				1998
	121606	<i>Scilla bifolia</i> L., 1753	<i>Scille à deux feuilles, Étoile bleue</i>	Reproduction certaine ou probable	Informateur : ONF (DESSEAUX D.)				2000 - 2000
	124319	<i>Sorbus domestica</i> L., 1753	<i>Cormier, Sorbier domestique</i>	Reproduction certaine ou probable	Informateur : ONF (DESSEAUX D.)				1999 - 2006
	124517	<i>Spergula morisonii</i> Boreau, 1847	<i>Spargoute printanière, Spergule de Morison, Espargoutte de printemps</i>	Reproduction certaine ou probable	Informateur : PERRIAT F.				2008 - 2008
	126060	<i>Thalictralla thalictroides</i> (L.) E.Nardi, 1993	<i>Isopyre faux Pigamon</i>	Reproduction certaine ou probable	Informateur : CBNBP (DOUCET G., MONDION J.)				1998 - 2010
	128307	<i>Utricularia australis</i> R.Br., 1810	<i>Utriculaire citrine, Utriculaire élevée, Grande utriculaire</i>	Reproduction certaine ou probable	Informateur : ONF				2005
Ptéridophytes	133969	<i>Dryopteris affinis</i> subsp. <i>borreri</i> (Newman) Fraser-Jenk., 1980	<i>Dryoptéris écailléux, Dryoptéris de Borrer</i>	Reproduction certaine ou probable	Informateur : ECOSPHERE (GAULTIER C.)				2003

7.2 Espèces autres

Groupe	Code Espèce (CD_NOM)	Nom scientifique de l'espèce	Nomm vernaculaire de l'espèce	Statut(s) biologique(s)	Sources	Degré d'abondance	Effectif inférieur estimé	Effectif supérieur estimé	Année/ Période d'observation
Mammifères	79301	<i>Myotis bechsteinii</i> (Kuhl, 1817)	<i>Murin de Bechstein</i>	Reproduction indéterminée	Informateur : ROUY Q.				1995

Groupe	Code Espèce (CD_NOM)	Nom scientifique de l'espèce	Nomm vernaculaire de l'espèce	Statut(s) biologique(s)	Sources	Degré d'abondance	Effectif inférieur estimé	Effectif supérieur estimé	Année/ Période d'observation
Odonates	65415	<i>Brachytron pratense</i> (O.F. Müller, 1764)	<i>Aeschne printanière</i> (L')	Reproduction indéterminée	Informateur : ONF (ARNABOLDI F.)				2009
	199694	<i>Cordulegaster boltonii</i> (Donovan, 1807)	<i>Cordulégastre annelé</i> (Le)	Reproduction indéterminée	Informateur : ONF (ARNABOLDI F.)				2009
Phanérogames	112853	<i>Peucedanum gallicum</i> Latourr., 1785	<i>Peucedan de France, Peucedan de Paris</i>	Reproduction certaine ou probable	Informateur : ARNAL G., Comité ONF de l'Essonne, GUITTET J.				2000 - 2000
Reptiles	78064	<i>Natrix natrix</i> (Linnaeus, 1758)	<i>Couleuvre helvétique</i>	Reproduction indéterminée	Informateur : ONF (ARNABOLDI F.)				2011

7.3 Espèces à statut réglementé

Groupe	Code Espèce (CD_NOM)	Espèce (nom scientifique)	Statut de détermination	Réglementation
Amphibiens	444430	<i>Ichthyosaura alpestris</i> (Laurenti, 1768)	Déterminante	Listes des amphibiens et des reptiles protégés sur l'ensemble du territoire français et les modalités de leur protection (lien)
Mammifères	60383	<i>Myotis mystacinus</i> (Kuhl, 1817)	Déterminante	Directive 92/43/CEE (Directive européenne dite Directive Habitats-Faune-Flore) (lien) Liste des mammifères terrestres protégés sur l'ensemble du territoire français et les modalités de leur protection (lien)
	60408	<i>Myotis nattereri</i> (Kuhl, 1817)	Déterminante	Directive 92/43/CEE (Directive européenne dite Directive Habitats-Faune-Flore) (lien) Liste des mammifères terrestres protégés sur l'ensemble du territoire français et les modalités de leur protection (lien)
	60468	<i>Nyctalus noctula</i> (Schreber, 1774)	Déterminante	Directive 92/43/CEE (Directive européenne dite Directive Habitats-Faune-Flore) (lien) Liste des mammifères terrestres protégés sur l'ensemble du territoire français et les modalités de leur protection (lien)
	60731	<i>Mustela putorius</i> Linnaeus, 1758	Déterminante	Directive 92/43/CEE (Directive européenne dite Directive Habitats-Faune-Flore) (lien) Liste des espèces de gibier dont la chasse est autorisée (lien)
	61000	<i>Cervus elaphus</i> Linnaeus, 1758	Déterminante	Liste des espèces de gibier dont la chasse est autorisée (lien)
	79301	<i>Myotis bechsteinii</i> (Kuhl, 1817)	Autre	Directive 92/43/CEE (Directive européenne dite Directive Habitats-Faune-Flore) (lien) Liste des mammifères terrestres protégés sur l'ensemble du territoire français et les modalités de leur protection (lien)
	200118	<i>Myotis daubentonii</i> (Kuhl, 1817)	Déterminante	Directive 92/43/CEE (Directive européenne dite Directive Habitats-Faune-Flore) (lien) Liste des mammifères terrestres protégés sur l'ensemble du territoire français et les modalités de leur protection (lien)
	Bryidae	6774	<i>Sphagnum papillosum</i> Lindb.	Déterminante

8. LIENS ESPECES ET HABITATS

Espèce	Habitat	Statut(s) biologique(s)	Sources
88449 <i>Carex curta</i> Gooden., 1794		Reproduction certaine ou probable	
126060 <i>Thalictrum thalictroides</i> (L.) E.Nardi, 1993		Reproduction certaine ou probable	

9. SOURCES

Type	Auteur	Année de publication	Titre
Bibliographie	Arnaboldi F.	2007	Mares intraforestières : synthèse des données naturalistes. Forêt domaniale de Dourdan. ONF, Service Environnement, Agence de Versailles, 26 p.
	FLORA (Système d'information floristique) [Serveur]. Paris : Conservatoire botanique national du Bassin parisien. Version 3 (date d'extraction : 16/03/2012).		
	Rouy Q.	1996	Etude des chiroptères du département de l'Essonne : Inventaire des espèces. Rapport pour l'obtention du Brevet de Technicien Agricole, 34 p.
Informateur	ARNAL G., Comité ONF de l'Essonne, GUITTET J.		
	AUVERT S.		
	BARDAT J.		
	CBNBP (DOUCET G., MONDION J.)		
	CBNBP (Ménard O.)		
	Conservatoire botanique national du bassin Parisien (CBNBP)		
	DOUCHIN M.		
	ECOSPHERE (GAULTIER C.)		
	Ecosphère (GAULTIER C.)		
	GILLET H.		
	OGE (VIGNON V.)		
	ONF		
	ONF & SFO		
	ONF (ARNABOLDI F.)		
	ONF (DESSEAUX D.)		
	PERRIAT F.		
	Queney Pierre		
	ROUY Q.		
TILLON L.			
TILLON L. et ROUY Q.			

Listes des communes concernées par le risque carrières souterraines ou cavités abandonnées

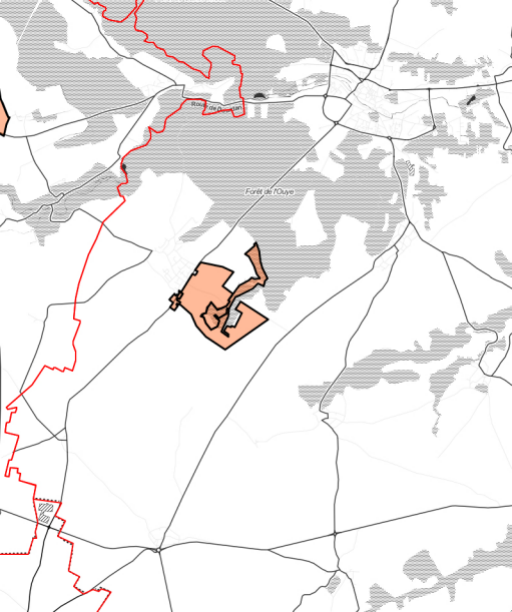
Département de l'ESSONNE (2019)

1	BALLANCOURT-SUR-ESSONNE			
2	CHILLY-MAZARIN			
3	CORBEIL-ESSONNES			
4	CORBREUSE			
5	COURANCES			
6	CROSNE			
7	ETAMPES			
8	SAINT-CYR-SOUS-DOURDAN			
9	SERMAISE			
10	SOISY-SUR-ECOLE			
11	CONGERVILLE-THIONVILLE			
12	VILLECONIN			
13	VILLIERS-SUR-ORGE			

NB : Code de l'environnement - Article L563-6 – Alinéa III

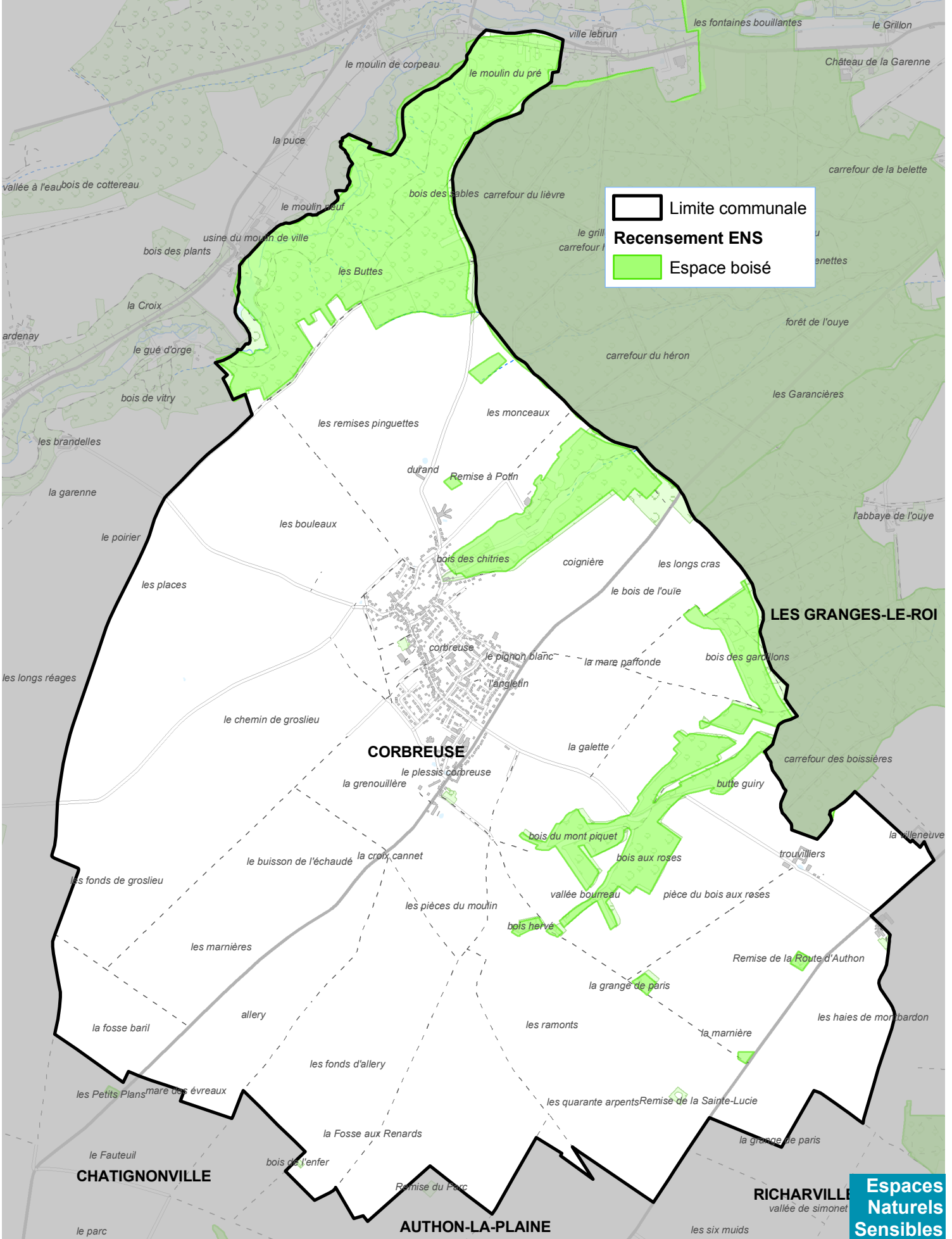
Le représentant de l'État dans le département publie et met à jour, selon des modalités fixées par décret en Conseil D'État, la liste des communes pour lesquelles il a été informé par le maire de l'existence d'une cavité souterraine ou d'une marnière et de celles où il existe une présomption réelle et sérieuse de l'existence d'une telle cavité.



Cette liste n'est donc pas une liste officielle ni réglementaire. Pour plus de renseignements contacter les services de l'État du département.



Rois de l'An

Forêt de l'Ouye



 Limite communale
Recensement ENS
 Espace boisé